

Rizika obnovy mariánského sloupu na Staroměstském náměstí

Lubomír SRŠEŇ

ANOTACE: *Príspevek se vrací k dosavadní diskusi o případné obnově mariánského sloupu na Staroměstském náměstí a snaží se shrnout nejzávažnější památkové i ideové argumenty, které vedou k pochybnostem o celém záměru a jeho dosavadním naplňování.*

Neumíme vést konstruktivní diskusi. A to ani čtvrt století po politickém převratu, který nám umožnil probírat nejrůznější témata zcela svobodně. Naše debaty obsahují zkrácené argumenty, nebývají vždy fundované, vracejí se znovu a znovu k problémům už vyřešeným, sklouzávají snadno do osobních invektiv, anebo náhle končí, když se protistraně znelíbí. Nemožnou tedy vést k výsledné pozitivní dohodě diskutujících, která složitou problematiku řeší. V tom je jedna z hlavních příčin toho, že se mnohé akce nebývale dlouho vlečou a navzdory pomalé realizaci nakonec mohou skončit nezdařením. Tento osud hrozí i snaze postavit znovu na Staroměstském náměstí mariánský sloup.

Už od počátku obnovené diskuse o tom, zda je možné zničenou Bendlovu mariánskou statui na náměstí vrátit, tedy od jara 1989, jsem považoval tento nápad za příliš blouznivý, v podstatě za nereálný. Upozorňoval jsem příznivce této myšlenky, od roku 1990 sdružené ve Společnosti pro obnovu mariánského sloupu na Staroměstském náměstí, na všechny překážky i problémy (z nichž některé jsem považoval za nepřekonatelné) a vyzýval je k pokusu o jejich řešení dříve, než začnou do realizace sloupu vkládat práci a peníze. Připomínal jsem, že je nutné ujasnit si památkářské a výtvarně-technologické problémy rekonstrukce, ale že je také nezbytné hledat odpovědi na závažné otázky společenského, tedy náboženského, filozofického, etického a politického charakteru, které s tím souvisejí.¹

Entuziastům ze Společnosti připadaly nepochybně moje připomínky značně pedantické, snad i malicherné, a tak je v netrpělivé touze po brzkém dosažení cíle nechtěli příliš vnímat. Domnívám se, že pokud by se už od počátku snažili poctivě jednotlivé naznačené problémy řešit, mohli si ušetřit mnohá trápení, výbuchy emocí na všech stranách i obavy z možného krachu celé akce. Snad mohlo být jejich předsevzetí již úspěšně naplněno.

V roce 2000 se redakce tohoto časopisu zasloužila o rozproudení odborné diskuse o možnosti obnovení mariánského sloupu otištěním tří závažných článků, které vesměs reagovaly na můj příspěvek z předchozího roku.² Podnítilo



1



2

mne to tehdy k tomu, abych se znovu k tématu vrátil, některé podněty svých kolegů promyslel a nakonec navrhl nové řešení sporné problematiky. Mohlo vyvést Společnost ze slepé uličky, do níž dle mého mínění mířila. Můj článek (s názvem O mariánském sloupu na Staroměstském náměstí zcela otevřeně) už ale nebyl redakcí přijat, nejspíše pro přílišnou rozsáhlost

Obr. 1. *Mariánský sloup na Staroměstském náměstí v Praze, nedatováno, fotograf neznámý. Muzeum hl. m. Prahy, inv. č. H 090 027 (Reprofoto: Muzeum hl. m. Prahy)*

Obr. 2. *P. Marie Neposkvrněná, torzo sochy z vrcholu mariánského sloupu, na původní korintské hlavici. Dílna Jana Jiřího Bendla, Praha 1650. Hrubozrnný pískovec z Kamenných Žehrovic, výška sochy 254 cm. Národní muzeum, inv. čís. H2-38 147/a1,2. (Foto: Jarmila Kutová)*

■ Poznámky

1 SRŠEŇ, Lubomír. Mariánský sloup. *Tvorba. Týdeník pro politiku, vědu a kulturu*. 1989, č. 14 (5. 4. 1989), s. 7. ISSN 0139-5513; SRŠEŇ, Lubomír. Otazníky kolem obnovy. *Perspektivy: příloha Katolického týdeníku*. 1994, roč. 5, č. 5, s. I a IV. ISSN 0862-5557; SRŠEŇ, Lubomír. Ještě jednou k mariánskému sloupu. *Perspektivy: příloha Katolického týdeníku*. 1994, roč. 5, č. 31, s. VIII. ISSN 0862-5557; SRŠEŇ, Lubomír. Je proveditelná rekonstrukce mariánského sloupu na Staroměstském náměstí v Praze? *Zprávy památkové péče*. 1999, roč. 59, č. 7, s. 233–240. ISSN 1210-5538 (zde i výběr základní starší bibliografie k tématu). Ústně jsem své připomínky přednesl na disku-

si o mariánském sloupu, uspořádané v Emauzském klášteře Křesťanskou akademií v prosinci 1993.

2 ŠTULC, Josef. Památková péče a tolerance: K připustnosti rekonstrukce mariánského sloupu na Staroměstském náměstí v Praze. *Zprávy památkové péče*. 2000, roč. 60, č. 1, s. 1–7. ISSN 1210-5538; SOLAŘ, Miloš. Je rekonstrukce mariánského sloupu na Staroměstském náměstí proveditelná? Ano, je. *Zprávy památkové péče*. 2000, roč. 60, č. 1, s. 11–12. ISSN 1210-5538; BRADNA, Jan. Zpráva o rozpracovanosti rekonstrukce mariánského sloupu ze Staroměstského náměstí v Praze. *Zprávy památkové péče*. 2000, roč. 60, č. 4, s. 113–119. ISSN 1210-5538.

textu. Další příspěvky otištěné vzápětí na stránkách ZPP, respektující maximální možný rozsah rukopisů stanovený redakcí, přinášely nové fotografické poznatky, ale vlastní diskusi nijak podstatně nerozvíjely.³ Diskuse tak skončila dříve, než mohla dospět k nějakým řešením. Další debat jsem se už neúčastnil a následující dění kolem sloupu jsem dlouho jen rezignovaně sledoval. Byl jsem přesvědčen o tom, že i když Společnost na mnohé vznesené otázky nedokáže odpovědět, takže jí Magistrát hl. m. Prahy opakovaně její žádosti zamítá, nakonec souhlas s postavením sloupu přesto získá. Nezbyvalo než s obavami očekávat, jakou výslednou podobu pak mariánská statue dostane.

V březnu 2012 zveřejnil pražský primátor Bohuslav Svoboda své kladné stanovisko k obnově mariánského sloupu a o rok později, dne 26. 3. 2013, vydala Rada hlavního města Prahy usnesení č. 434, jímž rekonstrukci sloupu povolila. Přestože musí celá akce získat ještě souhlas od městského zastupitelstva a desítky dalších schválení od různých orgánů státní správy, zdá se, že hlavní překážka byla zdolána.

Téma resuscitace zničené barokní statue se tedy stalo opět aktuálním. Přestože bylo od roku 2000 publikováno mnoho dalších studií a článků zabývajících se ideou obnovy mariánského sloupu,⁴ některé principiální otázky, jež jsem kdysi vznesl, zůstaly dodnes bez uspokojivých odpovědí. Proto jsem došel k závěru, že bude nezbytné se znovu k problematice vrátit. Je třeba si uvědomit, že souhlas se vztčením sloupu nevydal primátor Svoboda na základě toho, že by už byly všechny problémy po tolika letech vyřešeny, ale spíše proto, že od svých poradců nedostal úplné informace. Přivítal jsem tedy nabídku nynější redakce ZPP k otištění svého článku, který před patnácti lety nevyšel. Text jsem podstatně upravil a v nutné míře i aktualizoval, nezměněné jsem ponechal ty pasáže, které považuji stále za užitečné a živé.

V čem tedy vidím i dnes hlavní nevyřešené problémy? Především je to nevyjasněná ideová funkce nově stavěné statue. Za druhé není dosud shoda v tom, jakou roli má sloup sehrát v procesu revitalizace Staroměstského náměstí. A třetí otevřenou otázkou zůstává, jak vlastně máme nový sloup chápat z hlediska praxe památkové péče.

Ideové posláním nového sloupu

Abych čelil planým podezřením ze zaujatosti, považuji za nutné začít připomínkou, která v odborném památkářském časopise působí dost nepatřičně. Ačkoliv bych si to mohl nechat pro sebe jako svou zcela privátní záležitost, prohlašuji, že jsem členem Československé církve husitské. Konfesijní příslušnost hraje bohužel v diskusích o mariánském sloupu někdy skrytou, jindy zcela otevřenou roli a dokáže snadno

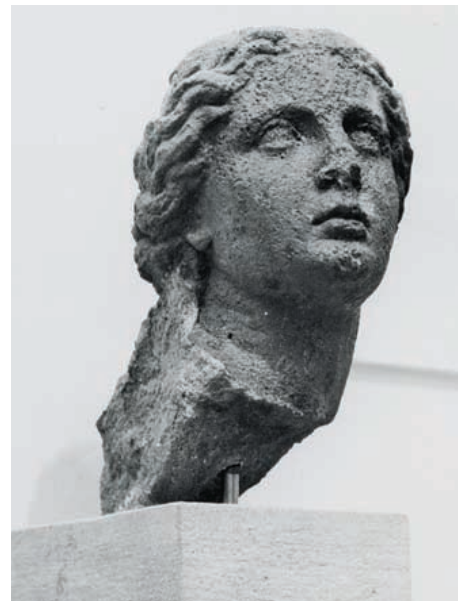
pokřivit ryze odborné pojmání problematiky. Snažím se proto od počátku vědomě této chyby vyvarovat a posuzovat kauzu mariánského sloupu výhradně z pozice své profese historika umění, někdejšího specialisty na raně barokní sochařství v Čechách a dlouholetého kurátora kamenosochařské sbírky Lapidária Národního muzea. Pokud jde o ideový pohled na staroměstský mariánský sloup, zastávám stanovisko, že by v srdci hlavního města Čech měly být spravedlivě prezentovány vedle sebe oba pomníky symbolizující rozštěpení křesťanské víry v našich dějinách, tedy pomník mistra Jana Husa i statue Panny Marie Neposkvrněné. Ke vzájemné ohleduplnosti nás ostatně nabádá Husův citát vytesaný do soklu jeho pomníku: „Milujte se, pravdy každému přejte.“

Doporučení k spravedlivé a vyvážené bipolaritě však dnes už patrně jako rozhodující argument pro návrat sloupu na náměstí neobstojí. Nikoli kvůli tomu, že by takové tolerantní sousedství svých výsostných symbolů současní katolíci či nekatolíci považovali za nesnesitelné, ale kupodivu spíše kvůli tomu, že původní ideové podněty, jež ke vzniku obou pomníků vedly, už pro oba tábory ztratily svou někdejší naléhavost a sílu. Letošní akce připomínající 600. výročí Husova upálení mají spíše odborně

■ Poznámky

3 RYBAŘÍK, Václav. Zde stával (a bude stát?) mariánský sloup. *Zprávy památkové péče*. 2002, roč. 62, č. 1, s. 19–21. ISSN 1210-5538; STACH, Jaromír. Podoba Panny Marie z pražského Mariánského sloupu. *Zprávy památkové péče*. 2002, roč. 62, č. 2, s. 35–36. ISSN 1210-5538.

4 Z odborných příspěvků k tématu, vydaných po roce 2000, přispěly dále novými fakty např.: PUK, Miroslav. Mariánský sloup a památník Mistra Jana Husa na Staroměstském náměstí v Praze. *Res Musei Pragensis: Měsíčník Muzea hlavního města Prahy*. 2001, roč. 11, č. 11, s. 1–6. ISSN 0862-4984; GALANDAUER, Jan. Ať se tato socha odstěhuje někam jinam: Pomníkový zápas o Staroměstské náměstí. *Dějiny a současnost*. 2002, roč. 24, čís. 4, s. 18–22. ISSN 0418-5129; NAUMAN, Pavel. Příliš živá památka: K historii snahy o obnovu Mariánského sloupu po roce 1989. *Věstník Klubu Za starou Prahu*. 2005, roč. 35 (6), č. 2, s. 22–27, a tamtéž, 2006, roč. 36 (7), č. 1, s. 32–37. ISSN 1213-4228. Z popularizačních prací a novinových článků přinesly nové informace či aktuality např.: JELÍNKOVÁ, Martina. Spolek usiluje o návrat mariánského sloupu na náměstí. *České slovo*. 2000, roč. 92, č. 149 (27. 6. 200), s. 11. ISSN 1211-6416; *Cesta kamene Mariánského sloupu*. b.m. : b.n., 2003. Bez ISBN; KLAPALOVÁ, Martina; MUDROVÁ, Ivana. Mariánský sloup budí opět vášně. *Večerník Praha*. 2003, roč. 13, č. 258, s. 8. ISSN 1210-1117; KLAPALOVÁ, Martina. Vráť se mariánský sloup? Primátor připustil, že by se na Staroměstské náměstí mohla socha vrátit. Teď ale mlčí. *Lidové noviny*. 2007, roč. 20, č. 278, (29. 11. 2007) s. 5. ISSN 0862-



3



4

Obr. 3. *Hlava P. Marie Neposkvrněné z mariánského sloupu. Dílna Jana Jiřího Bendla, Praha 1650. Hrubozrnný pískovec z Kamenných Žehrovc, se zbytky zlacení, výška 50 cm. Koupeno v prodejně starožitností v Praze v r. 1957. Národní muzeum, inv. čís. H2-48 147. (Foto: Jarmila Kutová)*

Obr. 4. *Původní korintská hlavice mariánského sloupu (v roce 1904 nahrazena na sloupu kopií). Dílna Jana Jiřího Bendla, Praha 1650. Hrubozrnný pískovec z Kamenných Žehrovc, v. 72 cm. Národní muzeum, inv. č. H2-38 147/a2. (Foto: Jarmila Kutová)*

-5921; BERNÁ, Veronika. „Sochu staví zbožný, spravedlivý císař“: Návrat mariánského sloupu na pražské Staroměstské náměstí se odkládá, na opravu Husova pomníku se hledá firma. *Lidové noviny*. 2012, roč. 25, č. 247 (22. 10. 2012), s. 5. ISSN 0862-5921; HRUBÝ, Dan. Cesta a cíl: Příběh sloupu, příběh sochaře. *Pátek Lidových novin*. 2013, roč. 17, č. 13 (29. 3. 2013), s. 12–17. ISSN 0862-5921; HOŘENÍ, Monika. Využijí pánové z ODS své páky? *Haló noviny*. 2013, roč. 23, č. 149 (28. 6. 2013), ISSN 1210-1494 [cit. 19. dubna 2015] dostupné na: <http://www.halonoviny.cz/articles/view/7137544>; HOLZER CHATT, Jakub. A přeče se tyčí. *Nový prostor*. 2013, roč. 13, č. 421 (8. 8. 2013), s. 10–11. ISSN 1213-1911 [cit. 19. dubna 2015] dostupné na: <http://novy-prostor.cz/clanky/421/a-prece-se-tyci.html>.



5



6

badatelský či osvětový ráz, takže se po citové stránce nemohou srovnávat s mnohem emotivnější atmosférou pětistého jubilea, kdy byl Šalounův pomník – v těžkém válečném roce 1915 – odhalován. S překvapivě vlažným postojem se můžeme setkat i u oficiálních představitelů římskokatolické církve, pokud jde o snahu oslavit vztyčením sloupu Neposkvrněnou Pannu Marii. Kardinál Vlk světil 3. listopadu 2003 kopii staroměstské Immaculaty instalovanou provizorně před boční vchod do Týnského chrámu se zjevnými rozpaky a s obavami před reakcí nekatolické veřejnosti. Když jsem si dovolil upozornit v dubnu 2013 kardinála Duku na ošemetnost někdejší protireformační ikonografie ve výzdobě připravovaného sloupu, dostal jsem od něho stručné vyrozumění, že obnova sloupu není v kompetenci církve, ale je záležitostí dohody Magistrátu a památkářů.⁵ Patrně jde ze strany katolické církve spíše o obezřetnost posilovanou i současnými polemikami o církevních restitucích než o lhostejnost, ale atmosféru nejistoty a jejího nedostatečného sebevědomí z toho lze vycítit.

Opatrnost zodpovědných církevních představitelů je však zcela na místě. Právem se obávají toho, že budou muset vysvětlovat, proč je obnovována památka tak výrazného protireformačního charakteru. Problém spočívá hlavně v motivu čtyř soch andělů, rozmístěných u paty sloupu. Dynamicky pojatí Bendlovi andělé tu s vervou a militantním nadšením poráželi a dobýjeli kopími a meči své protivníky, nestvůrné dábly a draky. Ve čtyřech variantách se tu opakoval tehdy velmi rozšířený ikonografický motiv archanděla Michaela vítězícího nad ztělesněním pekla a zla. Tento miles christianus, patron vojáků, inspirovaný proslulým

bronzovým sousoším od Huberta Gerharda z roku 1588 na fasádě kostela sv. Michaela v Mnichově, se stal rozšířeným a všeobecně srozumitelným symbolem vítězné protireformace. Všem nekatolíkům bylo zřejmé, že v nestvůrách odsouzených k nemilosrdné porážce mají vidět sami sebe. Ideové poselství mariánského sloupu bylo jednoznačné. Nebyla to sice oslava Bílé hory (jak se znovu a znovu kárávavě připomíná), ale nepochybně to byl jeden z významných symbolických mezníků vítězného a úspěšného tažení za rekatolizaci země, zahájeného roku 1620 Bílou horou, posíleného roku 1648 porážkou protestantských Švédů dobývajících Prahu a vrcholícího v roce 1729 svatořečením Jana Nepomuckého. Pokud dnes už nevnímáme brutální otevřenost a nekompromisnost ikonografického sdělení militantních andělů obklopujících patu sloupu, je to způsobeno naší neznalostí dobových realit a milosrdným zapomináním na tragická období naší minulosti.

Je tedy zřejmé, že proklamované úsilí Společnosti o vytvoření přesné kopie Bendlova mariánského sloupu se dostává do neřešitelného rozporu se stejně naléhavě vyjadřovanou touhou téhož sdružení po zbudování pomníku, který bude vyjadřovat ekumenické smíření a toleranci. Z této pasti, kterou si Společnost sama přichystala, jsou jen dvě cesty. První možností je, že se Společnost bude i nadále držet svého hlásaného cíle postavit přesnou kopii sloupu – a pak ovšem bude muset přiznat, že obnovuje ryze katolický pomník, silně poznamenaný ideou nesnášenlivé protireformace. V tom případě riskuje, že se od ní bude římskokatolická církev distancovat. Druhou možností by bylo, že Společnost od představ

Obr. 5. *Anděl přemáhající ďábla, torzo (nejlépe dochovaného) levého předního sousoší mariánského sloupu. Dílna Jana Jiřího Bendla, Praha 1650. Hrubozrnný pískovec z Kamenných Žehrovic, výš. 165 cm. Národní muzeum, inv. čís. H2-38 147/c. (Foto: Jarmila Kutová)*

Obr. 6. *Vyobrazení pravého předního sousoší anděla přemáhajícího ďábla, zničeného r. 1757, na mědirytině neznámého rytce. Detail z ilustrace v knize Jana Norberta Vyskočila, *Leto- a denopis...* Praha 1685. (Foto: Jarmila Kutová)*

otrocké kopie upustí a změní ikonografickou náplň soch tak, aby vyjadřovaly ideje obnovené náboženské svobody a smíření v naší zemi, jak si to přál na konci svého života kardinál Tomášek.⁶ Nová idea obnovované statue by zřejmě dokázala s novým sloupem smířit i nekatolíky a patrně by byla přijatelná i většinou naší společnosti.

Ke zvolení správné cesty by Společnosti určitě pomohlo, kdyby věděla, jak dnes ideové poslání nově budovaného mariánského sloupu většina běžných lidí vnímá. Ačkoli se nám při čtení některých polemik v novinách či v internetových diskusích zdá, že vášnivé spory o mariánský sloup mají velkou celospolečenskou sílu, neměli bychom být překvapeni, pokud by nezávislý sociologický průzkum došel k závěru, že většinu naší společnosti tato problematika vůbec nezajímá. Pokud by se to prokázalo, přesunulo by se významové těžiště obnovovaného mariánského sloupu z konfliktní oblasti duchovní ideje do klidnější sféry výtvarného umění. Tvůrcům nového sloupu by se uvolnily ruce, neboť by nemuseli už tak přísně dodržet prvotní ideu sloupu a jeho symboliku, danou někdejší protireformační ikonografií. Odpověď na otázku, zda představuje připravovaný mariánský sloup pro většinu naší společnosti významný ideový symbol, nebo jde jen o důležitý výtvarný doplněk Staroměstského náměstí, považuji tedy za klíčovou. K jejímu nalezení může vést standardní prostředek, objektivní sociologický průzkum. Nebývá levný, ale v tomto případě by mohl být velmi užitečný.

Impuls, či doplněk revitalizace Staroměstského náměstí?

Pokud bychom se dokázali oprostít od ideového nazírání a v obnovovaném mariánském sloupu viděli pouze výtvarný doplněk Staroměstského náměstí, můžeme akt rekonstrukce

■ Poznámky

⁵ Dopis kardinála Dominika Duky z 15. 4. 2013, odpovídající na můj dopis z 5. 4. 2013.

⁶ List věřícím z 25. ledna 1991, přetištěný např. v publikaci *Mariánský sloup v Praze*. Praha: Společnost pro obnovu Mariánského sloupu na Staroměstském náměstí v Praze, 1996, nestr. Bez ISBN.

statue hodnotit ze dvou odlišných stanovisek. Buďto v něm budeme vidět „třešničku na dortu“, která se jednou stane závěrečným aktem úspěšného vyřešení tolik potřebné urbanistické obnovy náměstí, anebo budeme chápat vztyčení sloupu jako první impuls k celkové rekonstrukci náměstí. Za logicky správnější považují první cestu, která postupuje od celku k detailu, ale vyloučit nelze a priori ani druhý postup. Ten doporučila primátoru Bohuslavu Svobodovi v roce 2013 pracovní skupina architekta Václava Králíčka, historika umění Jiřího T. Kotalíka a historika Václava Ledvinky,⁷ jež pro plánovanou revitalizaci Staroměstského náměstí doporučovala použít „rekonstrukční princip“. Považuje jej za vhodnější než „princip modernistický“, který zatím při každé soutěži o dostavbu Staroměstského náměstí selhal. Navrhované řešení spočívá v tom, že se na náměstí vrátí nejen mariánský sloup, ale i Krocínova kašna, zbořená neogotická Nobileho radnice se nahradí rekonstrukcí někdejšího parlérovského křídla radniční budovy, zbořeného v roce 1838, a před chrámem sv. Mikuláše a vyústěním Pařížské třídy bude rekonstruován (popř. hradbou vzrostlých stromů zastoupen) Krennův dům, zbořený v roce 1903. Tento postup má ale mnohá úskalí. Především je příliš konzervativní a přezíravý vůči schopnostem dnešních architektů. Domnívám se, že ve svobodné společnosti by výsledky architektonické soutěže na dostavbu Staroměstského náměstí – zvláště pokud by šlo o soutěž mezinárodní a pokud by byla předem určena funkce navrhovaných objektů – nemusely nutně dopadnout špatně. Představa, že se budou znovu stavět budovy, zbořené už před sto či dvěma sty lety, mi připadá hodně romantická a na počátku 21. století stěží přijatelná. Nápad rekonstruovat pro náměstí Krocínovu kašnu na základě několika torz a zlomků dochovaných v Lapidáriu Národního muzea je nereálný. Narazil by na mnohem větší obtíže než obnova mariánského sloupu, a nelze jej proto brát vůbec vážně.⁸ Magistrát jej mohl schválit jen proto, že nemá dostatek informací o neřešitelných problémech, které by přinesl.

Nedostatečné podklady, opomíjející některá rizika, vedly k pozitivnímu přijetí snahy Společnosti pro obnovu mariánského sloupu i Radu hlavního města Prahy, když 26. března 2013 rekonstrukci sloupu povolila. Úředníci patrně vůbec nevěděli, že Společnost hodlá postavit statui v nedokončené podobě, pouze jako architekturu se sochou Panny Marie, ale bez čtyř sousoší andělů, která tvoří důležitou část její výzdoby. Sokly mají zůstat zatím prázdné (!) – než se vyřeší, jak si s problematickými anděly poradit. Tuto závažnou skutečnost obsahoval rozhovor sochaře Petra Váni, otištěný tři dny po rozhodnutí Rady. Sochař v něm uvádí, že místa na soklech zůstanou zatím prázdná a na

jejich obsazení by měla být vyhlášena soutěž. Předpokládá, že „fragments jsou dostatečné, aby vznikla přesná kopie, žádná napodobenina“.⁹ Na riziko, že nový sloup může zůstat dlouho nedokončeným a rozporuplným torzem, jsem primátora Svobodu upozornil dopisem z 5. dubna 2013. Připomněl jsem, že tak může na Staroměstském náměstí vzniknout podobně obtížně řešitelný případ, jaký představuje stále nedořešená dostavba radnice. Bohuslav Svoboda měl však v té době již jiné starosti, 23. května 2013 byl z funkce odvolán.



7a



7b

Hrozící riziko, že na náměstí bude postaveno pouhé nedokončené torzo statue, není Magistrátem vnímáno, neví o něm ani širší veřejnost. Z televize (ČT24) jsme se mohli 10. října 2014 dozvědět, že „přesná replika Mariánského sloupu je prakticky hotová“, a „aby byl sloup úplně dokončen, k tomu jsou potřeba ještě asi dva měsíce práce“. Navrácení sloupu má podle této zprávy začít na jaře 2015 zahájením archeologického průzkumu místa, kde sloup původně stál. Problém rekonstrukce čtyř uvedených sousoší není však dosud vyřešen, jak mi 17. března 2015 potvrdil sochař Váňa.

Sloup pohledem památkové péče

Věnoval jsem ve svých starších článcích trpělivou pozornost tomu, abych vysvětlil lidem ze Společnosti, že jejich proklamovaná snaha zhotovit „co nejvěrnější kopii Bendlova mariánského sloupu“ je nonsens. Nikdy sice neupřesnil, zda má jít o kopii statue z doby jejího dokončení v roce 1650, či kopii sloupu z doby před jeho stržením 3. listopadu 1918, ale na tom vlastně nezáleží. Protože tam, kde není předloha celistvě dochovaná, nelze exaktní kopii stavu z roku 1918 (natož z roku 1650!) zhotovit. Vzhledem k tomu, že přinejmenším sochařům ve Společnosti musela být moje výt-

Obr. 7. a, b *Hlava ďábla, jediný dochovaný fragment z pravekého předního sousoší anděla přemábajícího ďábla, zničeného r. 1757. Dílna Jana Jiřího Bendla, Praha 1650. Hrubozrnný pískovec z Kamenných Žebrovic se dvěma železnými čepy na upevnění plechových křídel, v. 60 cm. Fragment byl nalezen r. 1901 při bourání zděných lavic v přízemí Staroměstské radnice. Národní muzeum, inv. čís. H2-180 484. (Foto: Dagmar Landová)*

ka srozumitelná, a přesto Společnost dodnes na „přesné kopii“ trvá,¹⁰ vysvětlují si tuto tvrdost jen snahou účinněji propagovat své úsilí před veřejností. Jistě zní lépe pojem „kopie“ (případně módnější „replika“), než by znělo označení „hypotetická“ či „volná rekonstrukce“. Nakolik je záměrně nesprávné označení určené veřejnosti eticky přijatelné, nechť zváží

■ Poznámky

7 KRÁLÍČEK, Václav; KOTALÍK, Jiří T.; LEDVINKA, Václav. *Kostel sv. Archanděla Michaela a rehabilitace prostoru Staroměstského náměstí*. Praha: Kancelář památky světového dědictví UNESCO Praha, leden 2013 [interní tiskovina Magistrátu hl. m. Prahy].

8 BEČKOVÁ, Kateřina. Krocínova kašna 1862–2012 aneb jak snadné je ničit a nesnadné obnovovat. *Sborník Národního muzea v Praze, řada C – Literární historie*. 2012, sv. 57, č. 1–2, s. 146–149. ISSN 0036-5351. Viz též blog Kateřiny Bečkové: <http://blog.aktualne.cz/blogy/katerina-beckova.php> a příspěvek autorky v tomto čísle ZPP.

9 HRUBÝ, D., cit. v pozn. 4.

10 Karel Kloud, místopředseda Společnosti, např. prohlásil, že už prodiskutovali s architekty, restaurátory, kunsthistoriky a památkáři snad každý milimetr vznikající kopie a že „vše prošlo důkladnými oponenturami a z jejich strany se už neobjevují námítky“. (HOLZER CHATT, J., cit. v pozn. 4).



8a



8b

představitelé Společnosti sami. V odborném památkářském časopise bychom ale měli umět definovat a pojmenovat připravovaný artefakt pokud možno správně a přesně.

Co tedy soukromá Společnost pro veřejný prostor Staroměstského náměstí iniciativně chystá, respektive z velké části už přichystala? Hotové a k sestavení připravené jsou už všechny jednotlivé díly architektury a kopie vrcholové sochy Immaculaty. Protože hrubozrný pískovec (arkóza z Kamenných Žehrovic na Kladensku čili tzv. žehrovák), z něhož byl Bendlův originál zhotoven, se už netěží, nahradil jej většinou středně zrnitý pískovec od Božanova na Náchodsku. Střední výklenek dole, který sloužil pro uložení obrazu Panny Marie Rynecké, je zhotovený z mrákotínské žuly. Sokl sloupu nad ním je z italského kamene od města Vitorchiano a dřív s korintskou hlavicí jsou z narůžovělého pískovce, dovezeného až z indické lokality Bansi Paharpur ve státě Džajpur. Není zatím zcela jisté, zda mají být sochy opatřeny i křídly ze železa a mosazného plechu, jejichž časté vyvracení větrem originální sochy opakovaně poškozovalo – drak pod nohama rekonstruované sochy Panny Marie je zatím nemá. Přestože socha Bohorodičky byla původně zlacená, jak i dodnes dokládá dochovaná hlava Panny Marie, její kopie bude bez zlacení. Rovněž ostatní části statue, jejichž původní polychromie imitovala barevné mramory, zůstanou bez nátěrů. Už tato fakta vypovídají o tom, že závazek věrné kopie Bendlova originálu nemůže být brán doslova. Tvůrci nové statue dokonce obohatili své dílo o novou, zajímavou ideu: základy by měly být sestaveny z kamenů pocházejících z českých měst, kde dosud stojí mariánské

sloupy, a užití kamene z Čech, z další evropské země (Itálie) a z dalšího světadílu (Asie) by mělo symbolizovat myšlenku mezinárodního přátelství. Přísná sebekázeň, nutná v případě, kdy se pořízuje opravdu exaktní kopie, je tu – nepochybně spíše ku prospěchu věci – překonávána přirozenou kreativitou současných tvůrců.

Vratme se znovu k nejproblematičtější otázce, jak vyřešit rekonstrukci čtveřice sousoší andělů bojujících s ďáblu a draky. Připomínám, že tři z těchto skulptur mají podobu silně poškozených torz a ze čtvrtého, které stávalo vpředu vpravo, se dochovala jen hlava ďábla. Sousoší zaniklo při zásahu pruskou kulí v roce 1757 a po sto letech bylo nahrazeno volnou parafrází akademického charakteru, zhotovenou roku 1858 Kamilem Böhmem. I tato náhradní skulptura byla při stržení sloupu silně poničena. Lidé ze Společnosti a jejich příznivci dosud tvrdí, že rekonstruovat tyto sochy nebude obtížné. Disponují prý velmi bohatou fotografickou a kresebnou dokumentací sloupu včetně detailních pohledů na sochy andělů z doby před rokem 1918.¹¹ Nepovažují toto tvrzení za spolehlivé, neboť grafiky a snímky, které se podařilo dosud shromáždit, zachycují většinou jen celkové záběry na náměstí či sloup jako celek. Neexistují bohužel kvalitnější fotografie, jež by zachycovaly jednotlivé sochy andělů před zničením v roce 1918.¹²

Ani dnes, čtvrtstoletí po vzniku Společnosti, není stále jasné, jak provést rekonstrukci nedochovaného pravého předního sousoší. Bude to umělecká reinterpretace podle neexistujícího originálu? Či rekonstrukce podle torzální volné rekonstrukce Kamila Böhma z roku 1858? Nebo zatím blíže nespecifikovaná mo-

Obr. 8.a, b *Anděl přemáhající ďábla, torzo volně rekonstruovaného pravého předního sousoší mariánského sloupu. Kamil Böhm, 1858. Jemnozrný pískovec, v. 180 cm. (Foto: Jarmila Kutová)*

derní kompozice? Společnost se nepokusila ani o rekonstrukci levého předního sousoší, jež je zachováno ze čtyř andělských skupin nejlépe a jež je jí už léta k dispozici ve dvou odlitcích z umělého kamene. Přitom na tomto úkolu by se už muselo jasně ukázat, k jak diskutabilním výsledkům lze dojít. Zvláště kdyby se Společnost nebála konfrontovat výsledky rekonstrukce dvou nebo více sochařů, kteří by pracovali nezávisle na sobě. Pochopitelně, byly by to argumenty zpochybňující věrohodnost rekonstrukce a bylo by nelogické, kdyby je sama Společnost dodávala. Vyhýbá se tomu tedy tvrzením, že je nejprve třeba řešit věci jednoduché a teprve potom, během procesu, i ty složitější. To je stejně nepřesvědčivé a mylné, jako bychom tvrdili, že pro výstup na Mont Blanc je podstatné se dopravit do Alp – a pak už se na místě uvidí, jak dál. Nemohu se zbavit dojmů, že hlavním cílem Společnosti je, aby už na místě stál sloup s Pannou Marií, a na tom, jaké sochy pak budou dodány na spodní sokly, vlastně moc nezáleží.

Pokusme se vznikající novotvar odborně definovat a pojmenovat. Pokud by si Společnost troufla vrátit se při rekonstrukci statue do doby jejího vzniku v roce 1650 a sochař by dostal za úkol vytvořit svoji představu o podobě pravého předního sousoší z dílny Jana Jiřího Bendla, půjde o volnou rekonstrukci, již bychom mohli označit také pojmem umělecká reinterpretace, jak takový postup kdysi výstižně charakterizoval Josef Štulc.¹³ U ostatních tří sousoší andělů by šlo o hypotetickou rekonstrukci, neboť by bylo nutné nově vymyslet podoby nedochovaných částí, a v případě sochy Panny Marie lze užít kombinovaného pojmu exaktní a analogická rekonstrukce, neboť sochař použil odlitku dochovaného torza a chybějící části doplnil podle obdobných dvou mariánských soch zfoto-

■ Poznámky

11 ŠTULC, J., cit. v pozn. 2. S. 2 („Byl shromážděn soubor více než 350 historických fotografií náměstí, z toho 105 detailních pohledů na sloup prakticky ze všech stran a úhlů /.../“); SOLAŘ, M., cit. v pozn. 2. S. 11 („Lze se opřít /.../ o velmi bohatou fotografickou a kresebnou ikonografii /.../“); BRADNA, J., cit. v pozn. 2. S. 115 („Máme soustředěno více než sto pohledů na sloup v kresbách nebo fotografiích /.../“).

12 Srv. dokumentaci, kterou zveřejňuje Společnost pro obnovu mariánského sloupu na svých webových stránkách [cit. 19. dubna 2015]: <http://www.mariansky-sloup.cz/fotoalbum/historicke-snimky-a-graficke-listy/>.

13 ŠTULC, J., cit. v pozn. 2. S. 4.

Obr. 9. *Anděl přemáhající draka, torzo (nejbůře dochovaného) levého zadního sousoší mariánského sloupu. Dílna Jana Jiřího Bendla, Praha 1650. Hrubozrnný pískovec z Kamenných Žehrovic, výš. 164 cm. Národní muzeum, inv. čís. H2-38 147/e. (Foto: Jarmila Kutová)*



9

Obr. 10. *Anděl přemáhající draka, torzo pravého zadního sousoší mariánského sloupu. Dílna Jana Jiřího Bendla, Praha 1650. Hrubozrnný pískovec z Kamenných Žehrovic, výš. 130 cm. Národní muzeum, inv. čís. H2-38 147/d. (Foto: Jarmila Kutová)*



10

vených J. J. Bendlem (pro pražský kostel Nejsvětějšího Salvátora a pro sloup v Lounech). Pouze v případě soklů, kuzelek a pilířků, jež se v originále dochovaly, lze mluvit o exaktní rekonstrukci. Zvažujeme-li tedy možnost obnovy mariánského sloupu, měli bychom ji nazývat exaktní až volnou rekonstrukcí.

Miloš Solař navrhl před lety čtyři kritéria, podle nichž lze posoudit přípustnost rekonstrukce zaniklé památky.¹⁴ Pokusím se je stručně vlastními slovy interpretovat: 1) rekonstrukce nesmí být budována za cenu nutného odstranění toho, co na původním místě mezitím nově vzniklo; 2) rekonstrukce může vzniknout jen na základě silné společenské potřeby; 3) rekonstrukci můžeme provést jen na základě dobré znalosti podoby zaniklé originální památky; 4) musí být vysoce pravděpodobné, že rekonstrukce bude věrohodná, tj. velmi podobná zaniklému originálu. Stanovení těchto kritérií považuji za velmi užitečný krok nejen pro konkrétní případ mariánského sloupu, ale obecně pro všechny podobné případy. K 2. bodu bych chtěl jen doplnit, že sílu oné společenské touhy po rekonstrukci zaniklé památky lze posoudit relativně snadno. Pozná se podle toho, zda společnost obětuje na rekonstrukci potřebné peníze. O mohutnosti této síly není třeba pochybovat, jestliže finanční podporu zajistí v demokratické společnosti stát či obec, méně průkazné je to již u soukromé iniciativy občanského sdružení, které představuje jen určitý výsek společnosti, a nejméně zřetelné je to tehdy, když akci platí jedinec. K uvedeným čtyřem bodům bych však chtěl připojit ještě jeden, který považuji pro náš konkrétní případ, ale i pro analogické případy další za podstatný. M. Solař měl nepochybně při stanovování svých kritérií na mysli především památky z oboru architektury, který je mu nejbližší. Pokud bychom však chtěli aplikovat jeho pravidla na další druhy památek, nemohli bychom s nimi vystačit. Např. pokud bychom se pokusili o rekonstrukci bývalé obrazárny Pražského hradu (na základě archivních inventářů a po světě rozptýlených obrazů), nenarazili bychom asi při hodnocení záměru podle uvedených kritérií na žádnou překážku. Jestliže bychom se však rozhodli originální obrazy, které by nám dnešní

vlastníci pochopitelně nechtěli prodat, nahradit „co nejuvěrnějšími kopiemi“ (což by nebyl technický problém), nepochybně bychom se setkali s nepochopením. Veřejnost by prostě neakceptovala, že jí místo originálních Tizianů, Bruegelů a Rubensů nabízíme jejich novodobé kopie. Na druhé straně by asi nezbudilo takový odpor, pokud bychom např. grafické listy nahradili jejich novými otisky nebo kdybychom dali odlít a patinovat kopie bronzových plastik. Chci tím říci, že hodnota původnosti (tedy originality), potažmo stáří, se u jednotlivých druhů památek oceňuje různě. Velmi na ní záleží např. právě u malovaných obrazů, zatímco podstatně menší roli hraje u památek technických (jež mnohdy vznikaly sériově) nebo u architektury. Obecně bych doplňující pátý bod kritérií formuloval takto: rekonstrukce je bez větších problémů přijatelná u památek technického a řemeslného charakteru, u památek vzniklých standardním, opakovatelným postupem či přímo sériovou výrobou a u památek snadno reprodukovatelných. Připustit ji lze – po individuálním uvážení – u památek uměleckořemeslného charakteru. U památek uměleckých, vytvořených individuálním počinem tvůrce, tedy jedinečných a nenasnadno napodobitelných by měla být rekonstrukce spíše výjimkou, uplatňovanou jen v krajních případech.

Skulpturální díla sochařská – abychom se vrátili k mariánskému sloupu – bych rozhodně řadil mezi ty památky, na jejichž původnosti a stáří záleží poměrně hodně. Neměli bychom tyto základní vlastnosti památek, vytvářející jejich autenticitu, podceňovat. Svolení k rekonstrukci mariánského sloupu pro Staroměstské náměstí by mohlo omluvit jen zdůvodnění, že

jde o výtvarně důležitý drobný doplněk památkově chráněného urbanistického celku Staroměstského náměstí. Takovéto zdůvodnění by pak ovšem připouštělo i možnost, že sloup bude realizován v podobě moderní statue, jež zachová rozměry někdejšího originálu a musí mít vysoké výtvarné kvality.

Navrhované řešení

Nalézt přijatelné řešení naznačené složité problematiky není vůbec jednoduché. Argumenty proti rekonstrukci sloupu jsou početné a závažné. Patří k nim bojovně protireformační, dnes už pro svou netolerantnost nepřijatelná idea statue, v praxi obtížně proveditelná rekonstrukce původní podoby díla, odpor vzbuzuje i způsob prosazování celé akce Společností v rozporu s běžnými pravidly: formou nátlaku na Magistrát, stavěním jeho úředníků před hotovou věc, ignorováním standardní diskuse, obcházením problémů atd. Na druhou stranu nelze přehlížet neméně závažné skutečnosti, které k obnově sloupu směřují. Všechny články architektury statue jsou již vyrobeny, z pěti skulptur výzdoby je hotová kopie vrcholové postavy Immaculaty. Primátor už dal s obnovou sloupu souhlas a v březnu 2013 rekonstrukci povolila i Rada hlavního města Prahy. Lze předpokládat, že i další nutné schvalovací řízení dříve či později proběhne. Veškeré finanční náklady na akci dosud hradila soukromá Společnost z příspěvků svých příznivců, nový sloup chce městu darovat. A ačkoliv si Společnost počíná

■ **Poznámky**

14 SOLAŘ, M., cit. v pozn. 2. S. 12.



11



12

někdy způsobem dost neobratným až nepřijatelným, je třeba uznat, že zanícení, s jakým se pustila do tak náročného podniku, si zaslouží obdiv. Zejména úctyhodná je mnohaletá aktivita sochaře Petra Váni, pro kterého se od roku 1997 stala obnova mariánského sloupu smyslem jeho života. Věnoval jí nejen spoustu energie, ale i vlastních peněz. Strhující étos tohoto katolického křesťana nelze přehlédnout.

Pokud budeme k uplynulému vývoji kauzy velkorysí a tolerantní a při konstatování nynějšího stupně jejího stavu zvolíme věcný nadhled, je třeba se vyrovnat s myšlenkou, že mariánský sloup bude dříve nebo později znovu vztyčen. Varianta, že by jeho postavení na Staroměstském náměstí nebylo nakonec povoleno, takže by musel být sestaven na jiném, náhradním místě, není moc pravděpodobná. Pokud tedy má jednou znovu stát tam, kde stál, bylo by podle mého názoru nutné, aby měl hned při zbudování definitivní podobu. Zdá se mi nepřijatelné, aby byl po tolika letech příprav postaven jako pouhé torzo, bez čtyř sokulptur v dolní partii. Velice se tedy přimlouvám za to, aby byly nejprve odbornými diskusemi probrány a zodpovězeny všechny dosud otevřené otázky, jež jsem zde uvedl.

Výsledky takových diskusí nelze s jistotou předem odhadnout. Přesto si dovolím nastínit zde svoji představu, jež by snad mohla být jedním z přijatelných řešení. Odhaduji, že sociologický průzkum, jehož uskutečnění vřele doporučuji, prokáže, že původní idea staroměstského mariánského sloupu je většinou našich spoluobčanů dnes už lhostejná. To by umožnilo jí pozměnit a dát jí nový obsah, který by lépe vyjadřoval ideály, představy a hodnoty současných lidí. Konkrétně by to usnadnilo zaměnit sochy bojovných andělů například za alegorie míru, lásky, odpuštění a smíření. Jestliže diskuse dojde k závěru, že je mariánský sloup pouhým

drobným, byť významným dekorativním doplňkem Staroměstského náměstí, nebude třeba trvat na tom, že jeho obnova musí být zařazena hned do první etapy revitalizace náměstí. Tím by byl získán potřebný čas na vyřešení problému jeho čtyř sporných sokulptur. A pokud se diskutující shodnou na tom, že u kompozičního a dekorativního doplňku náměstí, jak mariánský sloup zřejmě můžeme chápat, je přípustná i jeho novodobá varianta, pak by bylo možné uvažovat i o alternativě moderních sochařských doplňků namísto barokních andělů. Jsem přesvědčen o tom, že čtyři moderní sochy, instalované na okopírovanou architekturu barokní statue, by mohly dopadnout výtvarně lépe než sporné rekonstrukce barokních soch. Zvláště pokud by na jejich zhotovení byla vyhlášena otevřená, popřípadě i mezinárodní sochařská soutěž. Navíc by dávaly zřetelně najevo, že nová statue je výtvarným počinem 21. století, který je v podstatě pomníkem připomínajícím někdejší existenci barokního monumentu, nešťastně v roce 1918 zničeného.¹⁵

Očekávaným námitkám, že není vhodné kombinovat barokní dílo (být v novém hávu) se současným uměním, lze snadno čelit. Takováto kombinace by se naopak vracela ke staré tradici, již shodou okolností reprezentoval i staroměstský mariánský sloup. Připomínám, že tato statue, jež byla v roce 1650 velmi moderním uměleckým dílem, uchovávala ve výklenku pod vlastním sloupem mnohem starší uctívaný obraz Panny Marie Rynecké, pocházející z počátku 15. století. Barokní umění často navazovalo na středověkou minulost tím, že staré kultovní sochy a obrazy – jak originály, tak jejich kopie – zasazovalo do nového (tedy barokního) prostředí, do kaplí, kostelů, na oltáře apod. Uctívanou barokní Immaculatu by na novém sloupu pochopitelně připomínala její sochařská rekonstrukce, Madonu Ryneckou by tu

Obr. 11. Náročný piliř z balustrády zábradlí mariánského sloupu. Dílna Jana Jiřiho Bendla, Praha 1650. Hrubozrnný pískovec z Kamenných Žehrovic, výš. 74,5 cm. Národní muzeum, inv. čís. H2-180 632. (Foto: Jarmila Kutová)

Obr. 12. Kuželka z balustrády zábradlí mariánského sloupu. Dílna Jana Jiřiho Bendla, Praha 1650. Hrubozrnný pískovec z Kamenných Žehrovic, výš. 74,5 cm. Národní muzeum, inv. čís. H2-180 637. (Foto: Jarmila Kutová)

reprezentovala kopie obrazu. Připomínám pro jistotu znovu, že toto je moje představa o možném řešení, formovaná snahou o pohled nezávislý na žádném z táborů. Nejde o návod, jímž by bylo třeba se řídit.¹⁶

Přestože se zdá, že na další diskuse o obnově mariánského sloupu je už pozdě, považuji za důležité, aby pokračovaly a byly dovedeny ke konkrétním výsledkům dříve, než se k novému sloupu začnou kopat základy. Jsme-li dnes často svědky toho, jak necitlivým způsobem je prostor historicky nejceněnějšího českého náměstí s benevolentním přihlížením magistrátu zneužíván, mohou naše učené debaty o podobě jeho jednoho drobného doplňku připadat směšné. Přesto bychom neměli z vysoké náročnosti slevit. Snad jednou přijde doba, kdy se opět budeme ke Staroměstskému náměstí chovat citlivěji a ohleduplněji. A měli bychom mít na paměti, že se nyní připravuje zbudování sloupu, který může stát na Staroměstském náměstí třeba i několik příštích staletí. Jednejme tedy s maximální zodpovědností, sub specie aeternitatis. Sloup zde bude stát jako pomník naší (!) doby ještě dlouho poté, co se na vášnivé diskuse, jež předcházely jeho postavení, dávno zapomene.

■ Poznámky

15 Myšlenka, že by bylo možno nahradit sochy bojovných andělů moderními sokulpturami s novou ikonografickou náplní, nachází postupně opatrné příznivce. Viz BRADNA, J., cit. v pozn. 2. S. 114; COUFALOVÁ, Iveta. „Plným jménem protestuji...“: Společnost pro obnovu mariánského sloupu. *Dějiny a současnost*. 2008, roč. 30, č. 12, s. 11. ISSN 0418-5129. K tomuto názoru inklinuje i sochař Petr Váňa, jak mi sdělil 17. 3. 2015.

16 Zatímco mnozí katolíci ze Společnosti pro obnovu mariánského sloupu na Staroměstském náměstí mne už léta považují za jednoho z hlavních oponentů své snahy, s obdobným nepochopením jsem se setkal u příslušníků Církve československé husitské, když jsem 21. 6. 2013 měl v staroměstském chrámu sv. Mikuláše přednášku „Co bude symbolizovat nový mariánský sloup připravovaný pro Staroměstské náměstí?“ v rámci Pietního shromáždění k uctění památky 27 popravených představitelů českého odboje. Moji snahu o nalezení přijatelného řešení tehdy odmítli i dva přítomní politici, europoslanec Jan Zahradil (ODS) a starosta Prahy 1 Oldřich Lomecký (TOP 09), kteří se jednoznačně postavili proti obnově sloupu (viz HOŘENÍ, M., cit. v pozn. 4).