

O paměti krajiny a cestách za ní

Martin KUNA

ANOTACE: *Príspevek vznikl na žádost redakce se záměrem přiblížit publikaci Archeologický atlas Čech, která vyšla roku 2015 ve dvou vydáních (první vydání s vročením 2014). Na základě této knihy se text pokouší o obecnější zamyšlení nad významem archeologie, způsoby prezentace archeologických památek a vztahem veřejnosti k archeologickému dědictví.*

„V tmavých hvozdech spí poslední spánek pokolení bezejmenné, které před více než dvěma tisíci lety vládlo těmto krajům a pak zmizelo beze stopy. V tajuplném šeru lesním upoutají pozornost poutníka homolovitě hrobky, pokryté mechem... hlásajíce, že sešli se tu k poslednímu odpočinku lidí jedné krve, jedné víry, že podle sebe spočinuli, jak podle sebe žili... Celá tisíciletí přeletěla přes otčinu naši, zapadla paměť minulosti, ale nemá ty pomníky dávných dob mluví k nám vřeleji, než mnohé písemné líčení krvavých bojů, neboť vane z nich láska i víra a nad nimi vznáší se mír.“ (J. L. Píř, 1900)

Pravěké mohyly, které těmito řádky popsal jeden ze zakladatelů české archeologie, jsou archetypálním příkladem archeologických pozůstatků v krajině; kolem nás ale existuje i mnoho dalších archeologických stop různého tvaru, stáří a původních funkcí. Jsou součástí dnešní krajiny, ale přesto s námi nesouvisejí, v dnešní společnosti už nemají žádný účel. Jako by krajina měla svou vlastní paměť, delší a spolehlivější, než je ta lidská, a ukládala do ní otisky svých minulých stavů. Člověkem byly zapomenuty, a aby mohly do jeho života vstoupit zpět, musejí být objeveny. Dojde-li k tomu, poskytují nám archeologické památky v krajině – jak dosvědčuje uvedený citát klasikův – nejen určitou informaci o minulosti, ale i obecnější poselství. Na tom nic nemění fakt, že toto poselství (a do značné míry i ta informace) ve skutečnosti nevycházejí z nich, „němých pomníků dávných dob“, nýbrž z nás. Ony nám jen dávají nenahraditelnou inspiraci a příležitost ke specifické reflexi sebe sama, která by bez nich nemohla nastat.

Česká společnost se k archeologickým památkám chová hůře, než by si zasloužily a než je z hlediska provozu moderní společnosti nutné. Tento stav má dlouhou tradici. Archeologické objekty byly už (či spíše ještě) v 19. století běžně rozvalovány a jejich obsah bez jakéhokoli zkoumání rozvážen na pole, i když už v té době bylo známo, že jde o pozůstatky starých dob. Dobře se k památkám nechovali ani sa-

mi archeologové: v kontrastu s emotivně laděným citátem v úvodu článku byla na přelomu 19. a 20. století právě jimi většina mohyl zcela prozaicky rozkopána (a to i samotným autorem citovaného textu), zbavena svého movitého obsahu a ponechána ve stavu, v jakém odešli poslední kopáči. Proto dnes tyto památníky často vůbec nepřipomínají pohřebiště, ale bitevní pole poseté krátery po granátech. Tento přístup odborníků trval donedávna a teprve v posledních dvou desetiletích začíná být etickou normou, že naleziště je po archeologickém výzkumu třeba uvést do původního stavu.

Ledacos se v poslední době změnilo k lepšímu, avšak stav ohrožení a příliš rychlého zániku archeologického dědictví trvá. Krajina jako celek je plošně zbavována svého archeologického obsahu nelegálními nájezdy soukromníků s detektory kovů a stát, přes jednoznačnou dikci zákona, s tím neumí nebo nechce něco udělat. Lokality na polích jsou průběžně rozorávány hlubokou orbou, reliéfní útvary skryté v lesích poškozovány těžbou dřeva. Práva vlastníků nemovitých památek – v moderní evropské společnosti samozřejmě nezpochybnitelná – jsou zde absolutizována a vytrhována z kontextu „práva na minulost“, které patří celé společnosti.

V řadě případů (zejména těch z okruhu posledně jmenovaných) snad nejde o záměr, ale o důsledek nevědomosti a lhostejnosti. Zájem širší veřejnosti o archeologické objevy se většinou vyčerpá u televizního přenosu s Věstonickou Venuší v doprovodu samopalníků nebo spekulacemi o astronomické orientaci megalitických staveb kdesi na druhém konci světa. Na stopy minulosti na vlastní zahradě nám obvykle nezbyvá čas ani chuť – pokud nejsou přímo chápány jako přítěž, které je třeba se raději zbavit dřívě, než na ni přijdou všeteční archeologové.

Avšak i naši archeologové jako celek selhávají, stejně jako manažeři kulturního dědictví. Ve srovnání s evropským průměrem je u nás poměrně málo archeologických lokalit prohlášených za kulturní památky a vyhlášení dalších je velmi obtížné. Chybí efektivní systém evidence archeologických nalezišť (přesněji

řečeno, buduje se, ale pomalu a dosud spíše navzdory systému památkové péče) a komunikace těch, kdo o památkách vědí, s těmi, kdo je spravují nebo vlastní, není běžnou a státem podporovanou agendou. Veřejnost, která jediná může památky ve svém okolí účinně chránit, o nich vesměs neví a neví ani o tom, jak a proč by je chránit měla.

Přicházíme tím o něco? Nejspíše ano. O možnost zamyšlení se nad časovou dimenzí krajiny, v níž žijeme a kterou vytváříme. O doklad relativity vlastního pohledu na svět a oporu v obavách z toho, že se svět mění. O schopnost číst své okolí pomocí nepřímých znaků, porozumět krajině jakožto artefaktu a ekofaktu a pochopit rizika unáhlených zásahů do ní a jejich nevratné důsledky. O uvědomění si závazku k budoucnosti – i my jsme kdysi byli budoucností pro ty, kteří zde byli před námi. Účel „němých pomníků“, který byl dávno zapomenut, se tak postupně znovu vynořuje, byť v nové inkarnaci.

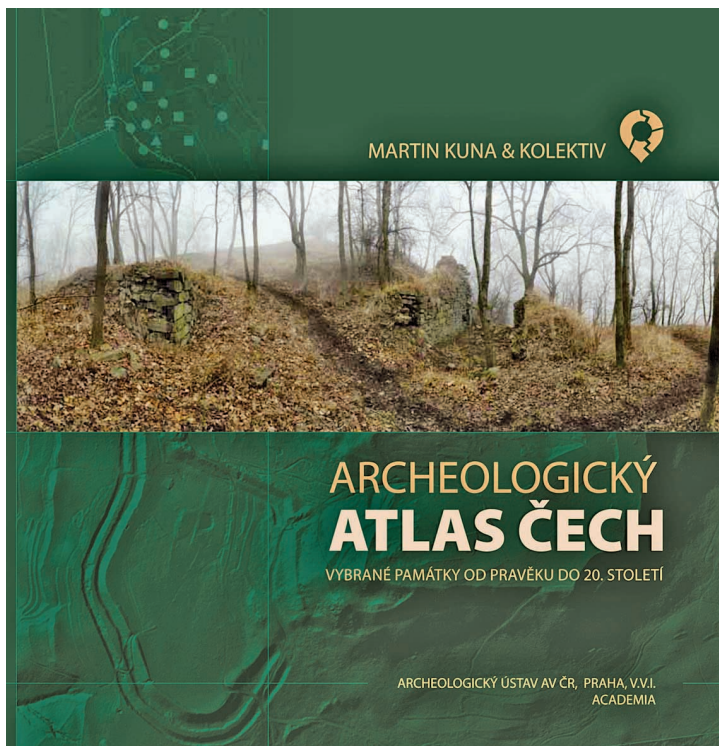
A ještě něco. Jsou situace, kdy cesta k poznání je stejně důležitá jako poznání samo. Konzumace hotových poznatků o světě kolem nás je sice chvályhodná činnost, ale nemusí stačit. Často je důležité a může nás obohatit více, pokud se na cestu ke zdrojům poznatků vydáme sami a zjistíme, kudy cesta vlastně vede a kde ten zdroj leží. Platí to z více důvodů, avšak také proto, že vyzbrojení takovouto znalostí či dovedností můžeme později zasahovat samostatně, což je přesně to, co zájem všudypřítomného archeologického dědictví vyžaduje.

O knize

Cílem Archeologického atlasu Čech¹ není jen poskytnout informace o vybraných archeolo-

■ Poznámky

1 KUNA, Martin a kol. *Archeologický atlas Čech. Vybrané památky od pravěku do 20. století*. Praha : Archeologický ústav AV ČR, v. v. i. / Academia, 2014. ISBN 978-80-87365-78-6 (ARÚP), 978-80-200-2485-5 (Academia). Publikace je jedním z výstupů projektu Archeologická mapa ČR, který je v rámci programu NAKI v letech



1

Obr. 1. Obálka knihy *Archeologický atlas Čech*.

gických památkách, ale především k nim čtenáře přivést a ukázat mu na nich, s jakými prameny a jakými způsoby archeologie pracuje. „Vtělil do každého čtenáře kus archeologa“ je sice poněkud nadnesená formulace z úvodu knihy, nicméně v principu o něco takového přesně jde. Kniha přináší informace o 105 vybraných archeologických lokalitách na našem území. Do výběru byly zařazeny zhruba čtyři desítky pravěkých a raně středověkých hradišť, desítky mohylových pohřebišť stejného stáří, několik zaniklých středověkých až moderních vesnic, středověké hrady, tvrze a dvory, těžební areály (pravěké lomy, středověká rýžoviště), vojenská polní opevnění a další druhy archeologických lokalit.

V jednotlivých strukturovaných kapitolách podává Atlas základní informace o významu a historii vybraných lokalit, o archeologických výzkumech na nich provedených a zajímavých nálezech při nich učiněných. Snahou autorů však bylo, aby tyto informace čtenář získal nejen v jejich jedinečnosti a konkrétnosti, nýbrž i jako odkaz na obecnější vlastnosti archeologického záznamu v krajině a způsoby, jakými ho lze najít, poznat a vysvětlit. Pokud se toto Atlasu podařilo, je to rys, kterým se tato kniha odlišuje od ostatních průvodců a encyklopedií, které u nás dosud vyšly.

Z uvedeného pohledu na věc vyplynul i název publikace: místo „průvodce“ je zde použit pojem „atlas“. Našemu pojetí odpovídá lépe nejen svou definicí („soubor map spojených účelem, tematikou, měřítkovou řadou a dalšími systémy hledisky“), nýbrž i svým dalším významem

– atlasu jako „klíče k určení“ jevů daného segmentu okolního světa, jakými jsou např. atlas hub či oblaků. Na určité rovině by právě něčím takovým chtěl Archeologický atlas být.

Tomuto záměru odpovídá obecný úvod ke knize, vysvětlivky odborných pojmů v závěru knihy a osm tematicky zaměřených boxů v textu. V nich je pojednáváno o tématech, která mohou být v souvislosti s vnímáním archeologických stop v krajině nejvíce aktuální (archeologie a prostor, dálkový průzkum, krajina, přírodní vědy, posvátná místa), jakož i o několika dalších (právo na minulost, objektivita historie, nádkem pak ještě archeologie a detektivky).

Prvním úkolem Atlasu je umožnit čtenáři archeologické lokality v terénu samostatně najít. To ve skutečnosti nemusí být tak snadné, jak by se na první pohled mohlo zdát. Pokud jde o lokality typu rozsáhlých hradišť na vrcholech kopců, problém to zpravidla není. U řady lokalit s nevýraznými objekty, situovanými do prostředí lesa a zakrytými vegetací, to však jednoduché nebývá, jak potvrdí každý, kdo někdy podobnou lokalitu hledal. Atlas nabízí pro každou lokalitu dvě až tři mapy různých měřítek (orientační automapa, přístupová – turistická mapa a plán lokality), a to v georeferencované podobě, tj. se souřadnicemi po obvodu. Dále Atlas obsahuje i souřadnice tzv. navigačních bodů, situovaných většinou při vstupu (vstupu) do lokality; tyto údaje lze (právě tak jako souřadnice odečtené z map) zadat do mobilního telefonu nebo turistického přístroje GPS a použít k navigaci.

Pro každou z vybraných lokalit existuje v odborné literatuře řada vyobrazení a plánů, velmi často však jde o dlouhodobě přebírané informace, které nejsou ani úplné, ani zasazené do mapy tak, aby bylo podle nich možné lokalitu najít a její objekty skutečně poznat. Řada z těchto map byla při sestavování Atlasu vítanou pomůckou,² ale vždy byly ověřeny v terénu, doplněny, georeferencovány a jednotným způsobem překresleny. K ověření správnosti a přesnosti map byly u mnoha lokalit použity lidarové snímky. Vytvoření map bylo při přípravě Atlasu časově nejnáročnějším úkolem.

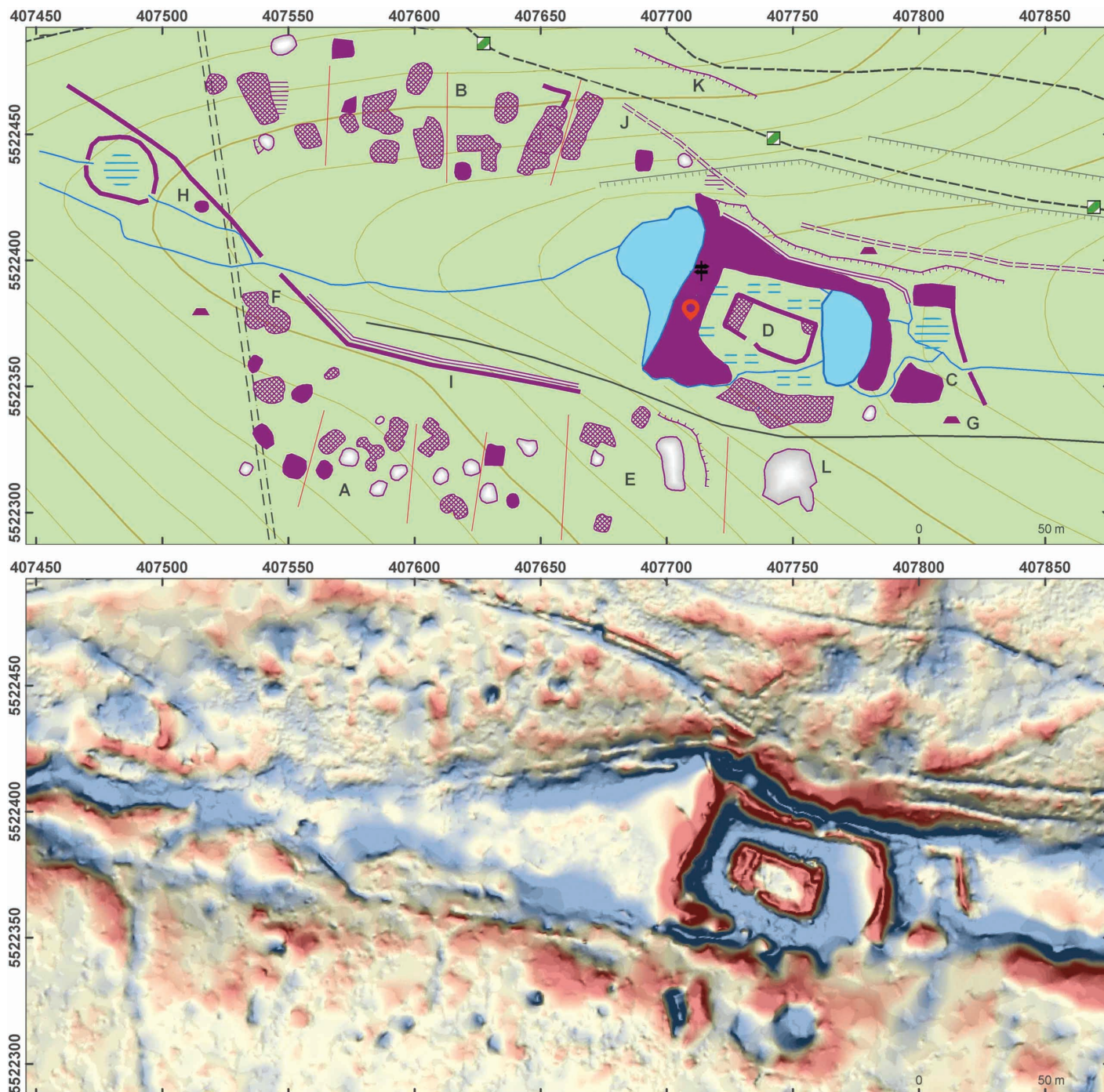
Hlavní pozornost byla pochopitelně věnována archeologickému obsahu map a plánů. Ukázalo se, že archeologie nemá zavedený systém kartografického zobrazení svých dat, přinejmenším v měřítcích, ve kterých bylo nutné se pohybovat. Pro bodové symboly v přístupových mapách byly některé značky nově vytvořeny, jiné převzaty z paralelně vytvářeného systému Národního památkového ústavu.³ Pracnějším úkolem bylo navržení a zhotovení plánů lokalit: v daných měřítcích nebylo možné použít běžné archeologické způsoby znázornění reliéfu, např. pomocí spádníc. Pro antropogenní tvary reliéfu proto musely být vytvořeny plošné symboly, a to tak, aby vycházely z možností geografických informačních systémů, byly výrazné, vzájemně nezaměnitelné a pokud možno i estetické. Jako „archeologická“ barva byla po delší diskusi zvolena fialová, a to především proto, že se v běžných topografických mapách prakticky nevyskytuje. Touto barvou jsou, s použitím různých šraf a symbolů, znázorňovány terénní tvary skrývající podpovrchové archeologické objekty; obnažené zdivo je pak znázorňováno černou barvou. Je samozřejmě ambicí autorů, aby se tento systém mapových značek v naší archeologii vžil, nastat to ovšem může jen v případě, že budoucnost jejich vhodnost prověří.

■ Poznámky

2012–2015 řešen v Archeologickém ústavu AV ČR v Praze a Národním památkovém ústavu. Na jeho přípravě se podílelo 16 pracovníků, z toho 9 archeologů, fotografka (Z. Kačerová), GIS specialista (Č. Čišecký), správce prostorových dat (J. Říhová), grafik (Z. Mazač) a další.

2 V některých případech šlo pochopitelně o více než pouhou pomůcku. Např. u složité lokality Praha-Kunratice vděčíme PhDr. J. Podliskovi, Ph.D., a týmu NPÚ, ÚOP v hl. m. Praze za moderně zpracovaný plán, jehož kvalitu bychom v rámci našeho projektu zřejmě sami ani nedosáhli.

3 Za ochotu s námi konzultovat a poskytnout nám své návrhy děkujeme Ing. arch. K. Kučovi.

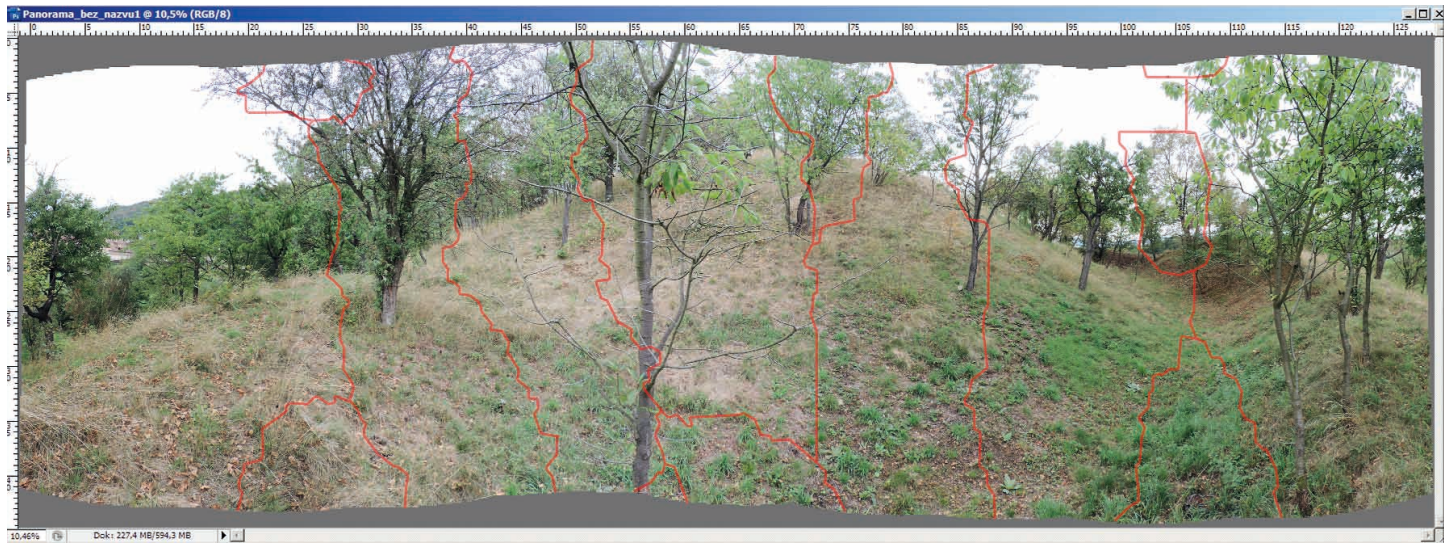


2

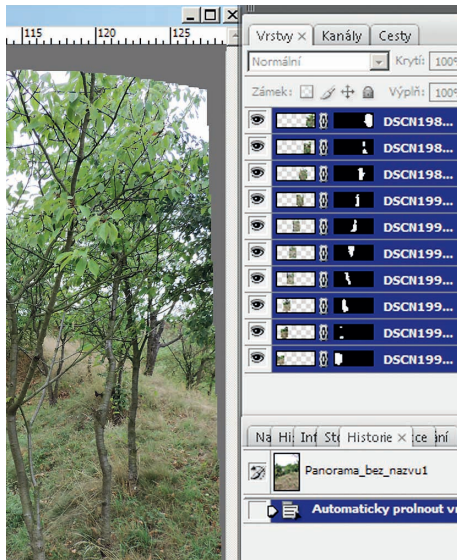
Obr. 2. Dráhoňův Újezd (okres Rokycany); zaniklá ves a tvrz Rovný. Ukázka plánu lokality a leteckého laserového skenu (LLS) zpracovaného do podoby „modelu lokálního reliéfu“. A: Pozůstatky středověkých usedlostí; B: pozůstatky novověkých usedlostí; C: mlýn(y); D: tvrz; E: hospodářský dvůr; F: těžební jámy a obvaly; G: miliřiště; H: pozůstatky peci na pražení rudy(?); I: příkop a val vymezující novověkou luční enklávu; J: úvozové cesty; K: plůžiny; L: lom. (Plán lokality podle VÁŘEKA, P., cit. v seznamu literatury; upravitel D. Novák s využitím lidarových dat. LLS zpracoval D. Novák z dat poskytnutých ČÚZK Praha)

S ohledem na úsporu místa nemají mapy vlastní popisky, ale jejich obsah je provázán s hlavním textem v kapitole Popis. Ten tvoří (s mapami) nejdůležitější část obsahu, podává výčet a vysvětlení objektů či míst, které lze v areálech jednotlivých lokalit nalézt a které je návštěvníkovi doporučeno ohledat. Prioritu pochopitelně mají terénní útvary, které lze na povrchu rozeznat – podpovrchové objekty, známé např. jen z archeologického odhalení, jsou mapovány a popisovány jen tehdy, pokud je to nutné k pochopení celkového rázu lokality. I zbývající text je standardně strukturován do kapitol upřesňujících celkový význam lokality, její his-

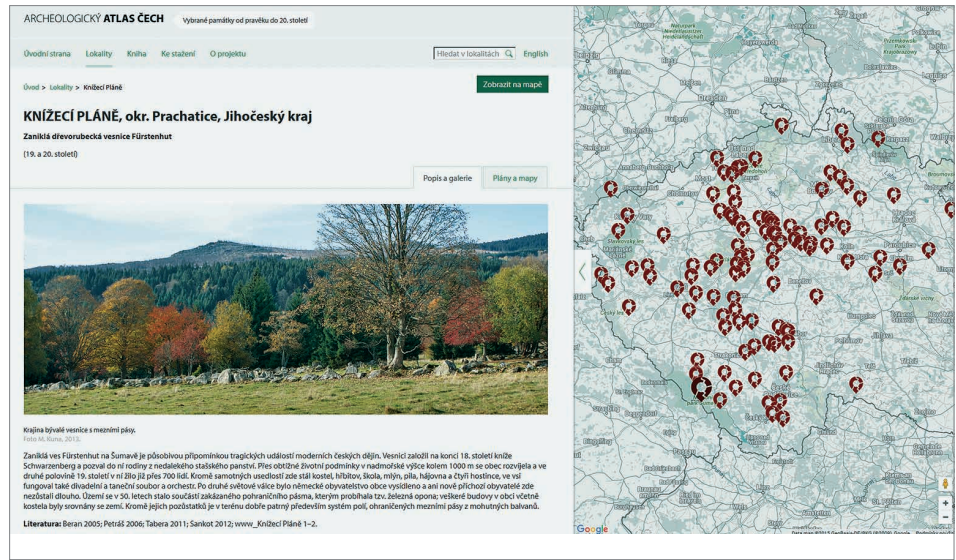
torii (včetně historie jejího výzkumu), přístup terénem (od doporučeného parkoviště) a jeho případná rizika, odkazy na literaturu a některé další údaje. Zápatí úvodních stránek kapitol také v podobě symbolů předkládá základní „turistické“ informace: druh památky (ruiny budov, reliéfní útvary, lokality „s historickým příběhem“ atd.), viditelnost archeologických stop, náročnost trasy (barvami, jakými se označují lyžařské sjezdovky) a délka doporučené obchůzky v kilometrech. Spíše než přesný popis situace dokumentují tyto značky zjevnou zálibu autorů ve hře a čtenář je zde žádán o přiměřenou toleranci.



3



3



4

Obr. 3. Libomýšl, okr. Beroun. Turziště Hrádek na fotografii pokrývající úhel takřka 180°. Na snímku jsou vyznačeny hranice mezi částmi snímků, ze kterých program skládá výsledné panorama. Při dalším zpracování lze výsledný snímek dále transformovat. (Foto: Martin Kuna, 2015)

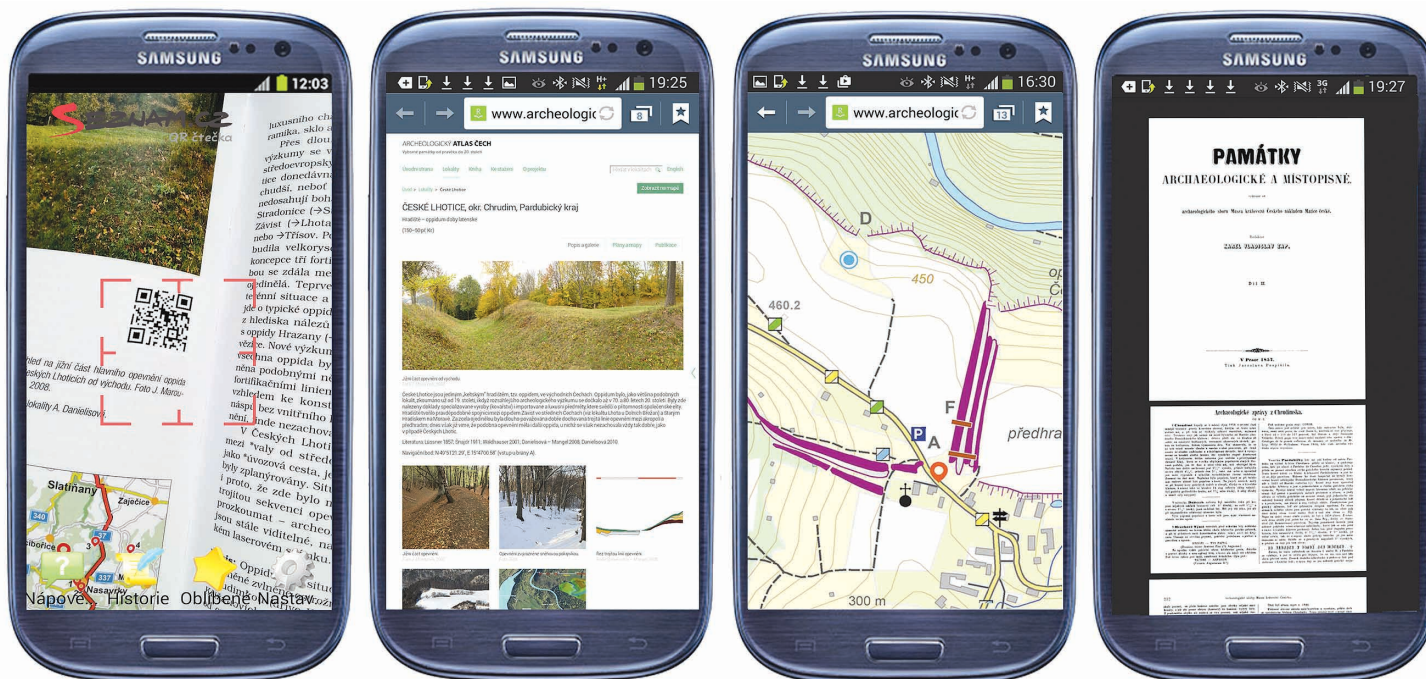
Obr. 4. Lokalita Knížecí Pláně ve webové aplikaci Archeologický atlas Čech (www.aatlas.cz). V levé části obrazovky jsou textové a obrazové údaje (v daném případě úvodní fotografie, stručný popis lokality a odkazy na literaturu), v pravé části interaktivní mapa umožňující výběr jiných lokalit. Na záložce Lokality lze památky filtrovat podle stáří i druhu, dále lze použít i fulltextové vyhledávání. (Obsah stránek navrhl autorský tým Atlasu, design, technické řešení a implementace Sinfin.digital. Podobné řešení viz web Heritage Route.)

V podobě tzv. lidarových snímků (tj. lasero- vých leteckých skenů, výškopisných modelů terénu; srov. obr. 2 – dole) nabízí Atlas malý náhled na široké možnosti, které archeologii přináší digitální technologie. Kombinací těchto dat se starými mapami a dalšími geoinformacemi, dnes běžně dostupnými v digitální podobě, dostává archeologie do budoucích let nesmírně silný nástroj archeologického průzkumu. Neznamená to sice, že by už nikdy nemuseli archeologové mapující archeologická naleziště vyrazit do terénu, nicméně v první fázi terénní práce mohou ušetřit čas i peníze a přitom získat řádově více informací. Lze se také domnívat, že vyhodnocení těchto podkladů přinese v nejbližší budoucnosti revoluční změny v systémech evidence, v přístupu ke krajině i v teoretickém zaměření archeologie. Rozsáhlé databáze krajinných prvků, plošně odečítaných ze starých map, lidarových snímků a dalších informačních zdrojů, v současné době již vznikají.

Obrazově nejvýraznější složkou Archeologického atlasu je fotografický doprovod. Většina fotografií vznikla na řešitelském pracovišti, avšak vzhledem k náročnosti úkolu bylo nutné požádat o spolupráci i další autory.⁴ Každý archeolog jistě potvrdí, že nevýrazné reliéfní útvary zakryté vegetací patří k nejméně fotografickým objektům, které lze k fotografování vůbec vybrat. Přesto bylo naší snahou pořídit takovou fotografickou dokumentaci archeologických objektů, na které by objekty byly zachyceny jak ve svém specifickém zasazení do terénu, tak se svými charakteristickými detaily. V praxi to znamenalo fotografovat zblízka, ale zároveň v širokém úhlu záběru. Pokud pak

■ **Poznámky**

4 Mimořádně užitečnou pomoc pro nás znamenaly fotografie J. Marounka (NPÚ, ÚOP středních Čech v Praze), o jejichž existenci jsme se dověděli z jeho obrazově nesmírně bohatých webových stránek www.stredovek.com.



5

Obr. 5. Webová aplikace Archeologický atlas Čech v mobilním telefonu. Zleva (i) načtení QR kódu v knize; (ii) úvodní stránka lokality České Lhotice; (iii) detail plánu téže lokality a (iv) stažený zdroj doplňkových informací – v daném případě článek z Památek archeologických.

Obr. 6. QR kód odkazující na domovskou stránku webové aplikace Archeologický atlas Čech.

nemá být snímek zkeslen nepřírozně širokým objektivem, zbývá jediná cesta, kterou nabízejí moderní programy na zpracování digitálních snímků: virtuální kombinace velkého množství záběrů do jediného, panoramatického snímku. Panoramata tohoto typu se ukázala jako potřebná takřka u všech lokalit a do značné míry vytvořila vizuální identitu knihy.

Jedna z klíčových diskusí vedených při vytváření knihy se týkala jejího celkového charakteru. Proti nákladnější variantě, která nakonec zvítězila (širší formát, kvalitní papír pro fotografie), stála původně i alternativní představa menšího brožovaného průvodce, který lze snadněji přibalit do ruksaku a užívat v terénu. I zde nakonec k rozhodnutí pomohly nové technologie. Tištěná kniha byla organicky rozšířena o vlastní webové stránky, na kterých je uloženo vše, co uživatel potřebuje v terénu, tedy zejména mapy.⁵ Za těchto okolností si kniha může dovolit být neskladná, protože do terénu není nutno vyrážet s ní, nýbrž jen s mapou staženou a vytištěnou, případně uloženou v mobilním telefonu či tabletu.

Na web Archeologického atlasu se uživatel dostane buď přes adresu jeho domovské stránky, nebo pomocí mobilního telefonu a QR kódu zobrazeného v záhlaví každé kapitoly (QR kód homepage viz obr. 6). Kromě map je zde možné si prohlédnout vybrané fotografie (včetně těch, které se do publikace nevešly) a stahovat literaturu, která se váže k jednotlivým lokalitám a obsahuje doplňkové informace. Za příznivých okolností (tj. dobrý zrak na straně uživatele a dostatečný signál GSM v daném místě) je tedy možné navštívit lokalitu jen s mobilním telefonem: ten může po zadání souřadnic navigovat návštěvníka k lokalitě, zobrazit potřebné mapy a plány lokalit a přímo na místě nabídnout ke studiu další literaturu či nálezové zprávy. V současné době jsou na webových stránkách uloženy asi dvě stovky dostupných titulů; v příštích měsících bude sklad těchto textů revidován a v přiměřeném množství ještě doplněn. Samotné mapy jsou zatím k dispozici jen v podobě obrázků, protože vytvoření georeferencovaných digitálních map pro prostředí mobilního telefonu je relativně složitým úkolem; do budoucna se však i o takovém řešení uvažuje.

Otevřenost a modernita

Pomineme-li použití digitálních technologií, které do všech sfér našeho života pronikají takřka samy od sebe, lze u Archeologického atlasu zmínit ještě alespoň dva až tři další body, s nimiž se v odborné i populární literatuře zatím nesetkáváme zcela běžně. Jedním z nich je velká míra otevřenosti vůči veřejnosti. Veřej-



6

nost dostává prostřednictvím Atlasu přesné informace o vybrané části kulturního dědictví, čímž může v některých případech vzniknout obava z jejich případného zneužití. Je ovšem třeba zdůraznit, že jde o otevřenost programovou. Existují sice – podle našeho názoru – archeologické informace, které nyní ani v budoucnu zveřejnit nelze, ale těch je v zásadě tak málo, že výběr lokalit pro publikaci našeho typu neovlivňují. Vše ostatní zveřejnit lze a dokonce by se tak stát mělo, protože jde o informace získané z veřejných finančních zdrojů a veřejnost na ně má nárok.

Otevřenost má ještě jeden důvod. Jak bylo uvedeno výše, ohrožení a poškozování archeologických lokalit v České republice je v současné době plošně rozsáhlé a často intenzivní.

■ Poznámky

⁵ www.archeologickyatlas.cz; www.aatlas.cz.

Někdy je záměrné, jako u detektorových hledačů, jindy má původ v neznalosti. Na oba případy existuje podle našeho názoru jen jeden lék, a tím jsou informace. Archeologické lokality, kterých jsou u nás desítky tisíc, nemůže chránit ani policie, ani archeologové, protože těch všech dohromady je řádově méně než potenciálních škůdců a mají na práci i ledacos jiného. Z dlouhodobého hlediska může archeologické památky chránit jediné poučená veřejnost, která zná své okolí a váží si jeho hodnot. Jsme přesvědčeni, že ti, kdo chtějí archeologické lokality záměrně poškozovat, je většinou už dávno znají. Je však skutečně paradoxní, že o těchto lokalitách nevědí ti, kdo žijí v jejich okolí a kdo by se jich mohli v případě jejich ohrožení zastat (samozřejmě, nikoliv vlastní fyzickou silou, ale především rychlým informováním policie a poučených veřejných činitelů). Tento paradox se snaží Archeologický atlas alespoň malým dílem napravit.

Druhý bod je rovněž programový; jde o záměrné přihlášení se k památkám modernity jako smysluplnému poli archeologického výzkumu. Přestože tento směr výzkumu je v některých institucích už systematicky rozvíjen (např. na Katedře archeologie Západočeské univerzity v Plzni nebo na Fakultě humanitních studií UK v Praze), do povědomí veřejnosti ještě plně neprokl. Např. standardní (a v mnoha situacích úspěšnou) výmluvou detektorových hledačů stále je, že nehledají archeologické nálezy, nýbrž pozůstatky z 2. světové války. I ty však do archeologie patří, a to nejen z důvodů konzistence odborných definic. Patří tam především proto, že obsahují zajímavé informace o minulosti, a je nesmírná škoda, že jich z krajiny každým dnem spousta mizí. Doufejme, že nový památkový zákon alespoň definuje archeologický nálezy tak, aby i pozůstatky tohoto stáří účinně pokrýl.

Archeologii modernity tematizuje Archeologický atlas jen několika, nicméně velmi působivými památkami. Patří k nim vesměs lokality související s událostmi 2. světové války a jejich důsledky, a to včetně příkladu „dark modernity“, pozůstatků zajateckého tábora u Rolavy. I další lokality obdobného stáří jsou typickými doklady doby, z níž pocházejí: pohraniční pevnosti z roku 1938 u Kytlických Mlýnů, partyzánské zemljanky u Zbyslavce a po válce vysídlené obce Pořejov, Čistá (Lauterbach) či Knížecí Pláně. Poznávací úloha archeologických památek (získání nových informací o minulosti) se zde prolíná s funkcí didaktickou (možností demonstrovat určité aspekty historie) a apelační – tyto lokality lze stěží navštívit, aniž by návštěvník nebyl osloven hmatatelným svědectvím nedávných tragických událostí. Archeologie

modernity zachycuje reálie, které jiné prameny nereflektují, a zprostředkovává tedy nenahradiitelné autentické svědectví. Touto cestou může přispět i k metodickému rozvoji oboru a zvýšení jeho společenského významu.

Last but not least, poměrně rozsáhlým anglickým resumé s abstrakty pro každou lokalitu a překlady popisků k mapám, právě tak jako plnou anglickou verzí webových stránek poskytuje Atlas i první populárně naučnou informaci o českých archeologických památkách zahraničnímu návštěvníkovi. Přesněji řečeno, jde o první soustavnou informaci pro někoho, kdo cestuje českou krajinou bez předem stanoveného cíle, ale svou pozornost hodlá věnovat poznání zdejšího archeologického dědictví. Je možné, že své čtenáře by získal i cizojazyčný překlad celé knihy nebo jejího výtahu – tuto možnost však musí uvážit potenciální vydavatelé. Při této příležitosti vděčně odkazujeme na dvě zahraniční práce, které nás při přípravě Atlasu inspirovaly a s nimiž jsme svůj záměr poměřovali – samozřejmě s vědomím, že jde o práce náhodně vybrané z širokého spektra existující literatury – *A Guide to Ancient Sites* od Janet a Colina Bordových a *Fortidsminder på Fyn – fantasiens trædesten* Karstena Kjera Michaelseena.

Pokračování?

V rámci grantového projektu, v němž kniha vznikla, vychází letos i další publikace, pokrývající archeologické lokality na území Moravy a Slezska. Z rozhodnutí realizačního týmu partnerské instituce⁶ bude mít moravský protějšek jiný název i formát; v zásadě by však měl obsahovat informace o obdobném množství lokalit a v podobné struktuře textu jako svazek český.

Odlišnost druhého dílu komplikuje, byť zcela nevylučuje možnost, aby na Archeologický atlas Čech navázaly v podobě ediční řady další publikace, které by obdobným způsobem mapovaly regionální či tematické výběry archeologických lokalit. Něco takového měli původně autoři Atlasu na mysli, ale sami dnes své další pokračování v tomto směru nevidí jako pravděpodobné; diskutovány ostatně zatím nebyly ani možné formy takového úkolu. Pro další pokračování projektu by bylo nutné definovat jeho konkrétní cíle, získat pro ně přiměřenou finanční podporu a sestavit nový realizační tým; autoři referovaného svazku by mohli být nápomocni radou zejména v otázkách technického rázu.

Rozvoj projektu Archeologického atlasu by mohl nastat i prostřednictvím webových stránek. V současné době jsou stránky Atlasu poměrně hojně navštěvované (za necelých šest

měsíců jejich existence je navštívilo kolem 6 000 uživatelů během 40 000 návštěv). Teoreticky by bylo možné stránky upravit tak, aby do nich mohly být smysluplně zařazeny moravské lokality a případně i další, v knižní podobě nepublikované. Jistý zájem o nějakou formu spolupráce byl dokonce zachycen v zahraničí.

Ať bude mít Archeologický atlas Čech jakékoliv pokračování, budou jeho autoři vděční za každý komentář či kritiku ze strany odborné obce i veřejnosti. Zpětnou vazbu z těchto stran chápou jako důležité obohacení své osobní zkušenosti, ale i jako potenciální přínos k širší diskusi o tématech, o nichž by se v naší archeologii diskutovat mělo.

Literatura a webové zdroje

BORD, Janet; BORD, Colin. *A Guide to Ancient Sites in Britain*. London : Paladin / Grafton Books, 1979. ISBN 978-0586083093.

Heritage Route: webové stránky připravené v rámci mezinárodního projektu Cradles of European Culture (Francia Media). Dostupné z <http://www.heritage-route.eu/> [cit. 2015-10-01].

KUNA, Martin a kolektiv. *Archeologický atlas Čech. Vybrané památky od pravěku do 20. století – Archaeological atlas of Bohemia. Selected sites from prehistory to the 20th century*. Praha : Archeologický ústav AV ČR, Praha, v. v. i. / Academia, 2014/2015. ISBN 1. vydání: 978-80-87365 (ARÚP), 978-80-200-2485-5 (Academia). ISBN 2. vydání: 978-80-200-2526-5 (ARÚP), 978-80-87365-78-6 (Academia).

MICHAELSEN, Karsten Kjer. *Fortidsminder på Fyn – fantasiens trædesten*. Odense : Odense Bys Museer og forfatteren, 2003. ISBN 87-7838-853-8.

PIČ, Josef Ladislav. *Pokolení kamenných mohyl. Starožitnosti země České I, Čechy předhistorické*, sv. 2. Praha : Nákladem vlastním, 1900. Bez ISBN.

VAŘEKA, Pavel. *Zaniklá středověká a raně novověká ves Rovný na Zbirožsku (okr. Rokycany)*. Archeologie západních Čech 7. Plzeň : Západočeské muzeum v Plzni, 2014, s. 131–142. ISSN 1804-2953.

Web Archeologický atlas Čech: webová verze Archeologického atlasu Čech. Dostupné z www.archeologickyatlas.cz nebo www.aatlas.cz [cit. 2015-10-01].

www.stredovek.com: internetová databáze fotografií hradů, hradů a dalších archeologických lokalit (k datu poslední návštěvy přes 21 000 fotografií). Autor J. Marounek (NPÚ, ÚOP středních Čech v Praze). Dostupné z <http://www.stredovek.com/> [cit. 2015-10-01].

■ Poznámky

⁶ Tým pracovníků Národního památkového ústavu pod vedením M. Tomáška.